

Нина СЛАНЕВСКАЯ

В журнале «Личность и Культура», №5, стр. 55-60, №6, стр.46-49, 2008

Как сделать социально-экономическое развитие устойчивым?

Вступление

Одним из наиболее популярных и обсуждаемых вопросов во всем мире стал вопрос устойчивого развития стран в эпоху глобализации.

Однако, для того, чтобы ответить на вопрос: *«Как сделать развитие устойчивым?»* надо сначала ответить на другой вопрос: *«А какое, собственно, развитие стоит того, чтобы его делать устойчивым?»*

Следующий момент, который необходимо учесть для выработки стратегии по борьбе с «неустойчивостью» - это комплексный характер когнитивной деятельности человека. Человек – это когнитивное существо, и пока человек существует, процесс познания никогда не закончится, так как «жизнь как процесс есть процесс познания» (Maturana, Valera, 1980: 13). Значит, разрабатывая механизмы устойчивого развития и анализируя проблему неустойчивости системы, нужно учитывать комплексный характер реакции человека на окружающую среду и вечный процесс познания.

Таким образом, устойчивое развитие предполагает развивающееся комплексное единство, познаваемое человеком.

Если, например, экономист цитирует Адама Смита об эгоистичной заинтересованности мясника и булочника, которая является движущей силой развития экономики всего общества, ему не следует забывать, что тот же мясник или булочник будет эгоистично заинтересован в сохранении социального порядка в стране, который возможен только при определенной политической системе. Иначе разъяренная голодная толпа может снести его магазин и уничтожить весь товар из-за продолжительной общественной фрустрации (невозможности улучшить свое положение, как бы человек не старался). Он, собственник-производитель, будет заинтересован в определенной политико-экономической системе, при которой люди могут покупать его товар больше и чаще. И вряд ли он будет счастлив, если около витрины его магазина будет постоянно стоять голодный и оборванный нищий, взывая к совести его клиентов или его собственной. Человек не может избежать морального мышления, как бы он не старался. Все дилеммы, с которыми человек сталкивается в жизни имеют моральный характер: что будет с этим нищим, если я не дам ему денег?

Итак, экономические, социальные, моральные и другие аспекты нашей жизни представляют собой одно целое и требуют определенной стратегии для устойчивого развития, которая учитывает эту совокупность.

I. Необходимость государства всеобщего благосостояния и соответствующего теоретического базиса

Продолжая комментировать вышеупомянутый пример, можно утверждать следующее:

1. Следует сохранять и обеспечивать устойчивым развитием *государство всеобщего благосостояния*, которое основано на безусловном универсальном принципе и отказе от преобладания товарно-рыночных социальных отношениях. Следует не только сохранять такое государство, но и вводить большее экономическое равенство граждан, так как определенные свойства человеческого мышления, такие как желание равного и справедливого отношения ко всем, способность к сочувствию, желание иметь социальную поддержку и свободу для развития человеческих способностей являются частью человеческой мышления. Если человек считает что-то несправедливым по отношению к нему, он чувствует себя морально правым оказывать сопротивление.

Если большинство членов общества оказывает сопротивление несправедливой социально-экономической системе, избегая при этом соблюдения закона или организуя забастовки и террористические акты, ни одна система не способна к устойчивому развитию.

2. Следует также обратить внимание на *теоретическую основу*, используемую для социального устройства. Экономические, социальные и политические теории, которые разрабатываются по вопросу устойчивого развития, должны учитывать реальные механизмы человеческой природы. Сегодня когнитивная нейронаука собрала много данных о работе человеческого мозга, и это надо использовать в разработке социальных теорий. Проблема неустойчивого развития общества лежит в несоблюдении определенных законов естественного мышления человека. Человеческий мозг имеет области, отвечающие как за рациональный контроль, так и за эмоциональное отношение. Когда мы совершаем мыслительный акт, сложная система нейронов связывает эти области в одно целое. Это связывание неизбежно возникает при работе нормального человеческого мозга.

Традиционная современная экономика пренебрегает рассмотрением этического аспекта при планировании доходов и эффективности работы производства, так как этому препятствует основной тезис современной экономики об эгоистичной заинтересованности рационального агента. Тем временем такой этический компонент как позитивная взаимность приносит хорошие результаты компаниям, особенно, в области так называемых неполных (или «непрописанных») контрактов.

Известный современный экономист и философ, Нобелевский лауреат, Амартия Сен утверждает (Sen, 2005), что настоящее человеческое поведение

редко бывает рациональным, и что последовательность, как признак рациональности, может характеризовать и иррациональность, если человек упорно продолжает делать то, что не может привести его к желаемой цели. Рациональность не может также служить эквивалентом максимизации своекорыстия. «Считать универсальную эгоистичность критерием рациональности явно абсурдно» (“To consider universal selfishness as a requirement of rationality is patently absurd”), - пишет Сен (Sen, 2005: 16).

Современная экономическая теория трактует отказ от эгоистичной заинтересованности (или своекорыстия) как проявление иррациональности мышления. Следовательно, современная экономическая теория отказывается учитывать моральное мышление человека.

Таким образом, мы приходим к заключению, что основной тезис современной доминирующей экономической теории об эгоистичной заинтересованности агента как рационально мыслящего существа, противоречит как логике, так и природе мыслительного процесса, при котором моральные зоны мозга постоянно вовлечены в работу.

Как мы можем сделать социальную систему устойчивой, если эта система базируется на теории, использующей вымышленную характеристику мышления человека?

II. Магнус Райнер о шведской модели как образце государства всеобщего благосостояния и Энтони Гидденс о реструктуризации государства всеобщего благосостояния

Известный социолог Энтони Гидденс призывает к сохранению неолиберального экономического базиса и к реструктуризации государства всеобщего благосостояния посредством усиления индивидуальной политической вовлеченности и введением критерия индивидуальной ответственности и в зависимости от проявления этой ответственности права на фонды благосостояния вместо традиционного универсального и безусловного права. Вместо системы минимизации риска, которую предоставляло государство всеобщего благосостояния, Гидденс предлагает, фактически, систему управления риском, базирующуюся на индивидуальной ответственности (Giddens, 1998).

Гидденс не учитывает, что неолиберальная логика, базирующаяся на логику индивидуального предпринимателя, не совпадает с логикой государства всеобщего благосостояния. Существует расхождение между индивидуальной рациональностью и общественной рациональностью. Возьмем, для примера, экологию или трудовые ресурсы. Государство всеобщего благосостояния заинтересовано в затратах на образование и здоровье населения и в сохранении природных богатств и чистой экологической среды в перспективе длительного развития, превышающей человеческую жизнь. Индивидуальный предприниматель заинтересован больше в потреблении и в умножении своих доходов за короткий период времени в течение своей жизни. Гидденс предлагает использовать неолиберальную экономическую

основу, индивидуальное управление рисками, индивидуальную экономическую и политическую ответственность, таким образом, сдвигая груз ответственности с общественного уровня на индивидуальный уровень, и, одновременно, предлагает усилить демократическую вовлеченность в новом типе государства всеобщего благосостояния. Логика демократической вовлеченности требует массовости и общественного единства, а неолиберальная логика - индивидуальности и преобладание личных интересов.

Аристотель и Маркс думали несколько по-другому, чем Гидденс, когда говорили об усилении демократического участия граждан. Они настаивали на необходимости свободного времени для дискуссий, обсуждения и участия. Для усиления политической вовлеченности нужно, по крайней мере, появление дополнительного свободного времени. Однако, индивидуальное управление, как например, финансовыми рисками, потребует специального знания и времени, к этому добавится поиск работы и переподготовка, и все это теперь ложится на плечи не общества, а индивидуума.

Продолжая в духе Гидденса, можно предложить родителям обучать своих детей грамотности самим, а не тратить «безответственно» государственные средства. Налицо также политическая демократическая вовлеченность масс: у всех есть дети, и обучение родителями своих детей прервет тоталитарную практику подачи знаний в свете государственной идеологии. Но если уже родители не справились, то вопрос о получении каких-либо средств из фондов государства можно поставить под сомнение (тезис Гидденса об индивидуальной ответственности, управлением рисками и о не безусловной выдаче социальных пособий).

Для чего нам тогда поддерживать такую систему и делать ее более устойчивой, если наша жизнь стала еще более трудной?

Гидденс также не учитывает психологическую потребность человека в социальной защите. С точки зрения когнитивной нейронауки, существует также вероятность формирования новых нейронных путей, типичных для мозга при азартных играх, особенно у тех, кто имеет определенную предрасположенность, если новая система индивидуального управления риском приведет их к участию в «азартных играх» на финансовых рынках с неожиданными выигрышами и проигрышами.

Вопрос не в том, что невозможно создать экономический механизм при глобализации, сохранив при этом универсальное и безусловное государство всеобщего благосостояния, проблема заключается в отсутствии политической воли и в отсутствии желания вводить новую дистрибутивную политику, потому что она может затронуть имущество тех, кто обладает главным политическим влиянием в стране.

Например, старая и успешная *шведская модель* (модель шведских экономистов Рехна и Мейднера; Rehn-Meidner model) была переработана с учетом новых глобальных экономических тенденций в 1970-х годах и называлась *планом по созданию Фондов Трудящихся*. Автором окончательного варианта был ненебезызвестный экономист Мейднер,

мнению которого, как, казалось, можно было доверять. Однако внедрение этого плана в практику в своем первоначальном варианте было отложено и полностью никогда не завершено.

Это было политической акцией, потому что эта новая модель могла привести к социализации средств производства с течением времени и при определенных условиях, хотя Мейднер считал модель нейтральной (Ryner, 2002). Магнус Райнер утверждает, что «кризис был политическим по своему характеру», и что «неолиберализация шведских социал-демократов сама по себе сыграла решающую роль» в выборе модели для дальнейшего экономического развития. Таким образом, это был социально созданный феномен в силу «политической практики социал-демократической элиты, проводящей специфическую неолиберальную стратегию («компенсирующий неолиберализм»). Поэтому, можно считать, что такой произвольный выбор может быть также произвольно заменен на альтернативную модель, которая будет соответствовать «традиционной приверженности к социальному гражданству с отказом от товарно-рыночного принципа» («traditional commitment to social citizenship and de-commodification») (Ryner, 2002: 1)

На Рисунке 1 схематично изображены принципы новой модели, предложенной, но не воплощенной в Швеции, и описанной Райнером (Ryner, 2002: 123-158).

Успешные и более продуктивные предприятия не могли платить более высокие зарплаты своим сотрудникам, чем менее успешные предприятия согласно солидарной политике зарплат, определенной централизованно Профсоюзом Швеции совместно с Ассоциацией Предпринимателей в рамках существующей экономической модели.

Старая экономическая модель вынуждала непродуктивные предприятия закрываться, так как они не могли платить довольно высокие зарплаты, зафиксированные централизованно. Несмотря на полную рабочую занятость и высокие зарплаты, а отсюда и высокий спрос, Швеция справлялась с соответствием спроса и предложения. Высвободившаяся рабочая сила перенаправлялась в более эффективно работающий сектор экономики, а плохо работающие предприятия закрывались, так как не могли конкурировать и не могли выплачивать высокие зарплаты, определенные централизованно. Новая модель сохранила этот принцип, но ввела компенсацию высоко продуктивным предприятиям через эмиссию акций, которые предназначались в качестве капитала таким предприятиям, предоставляемым шведским Профсоюзом и принадлежали Профсоюзу (см. Рисунок 1).

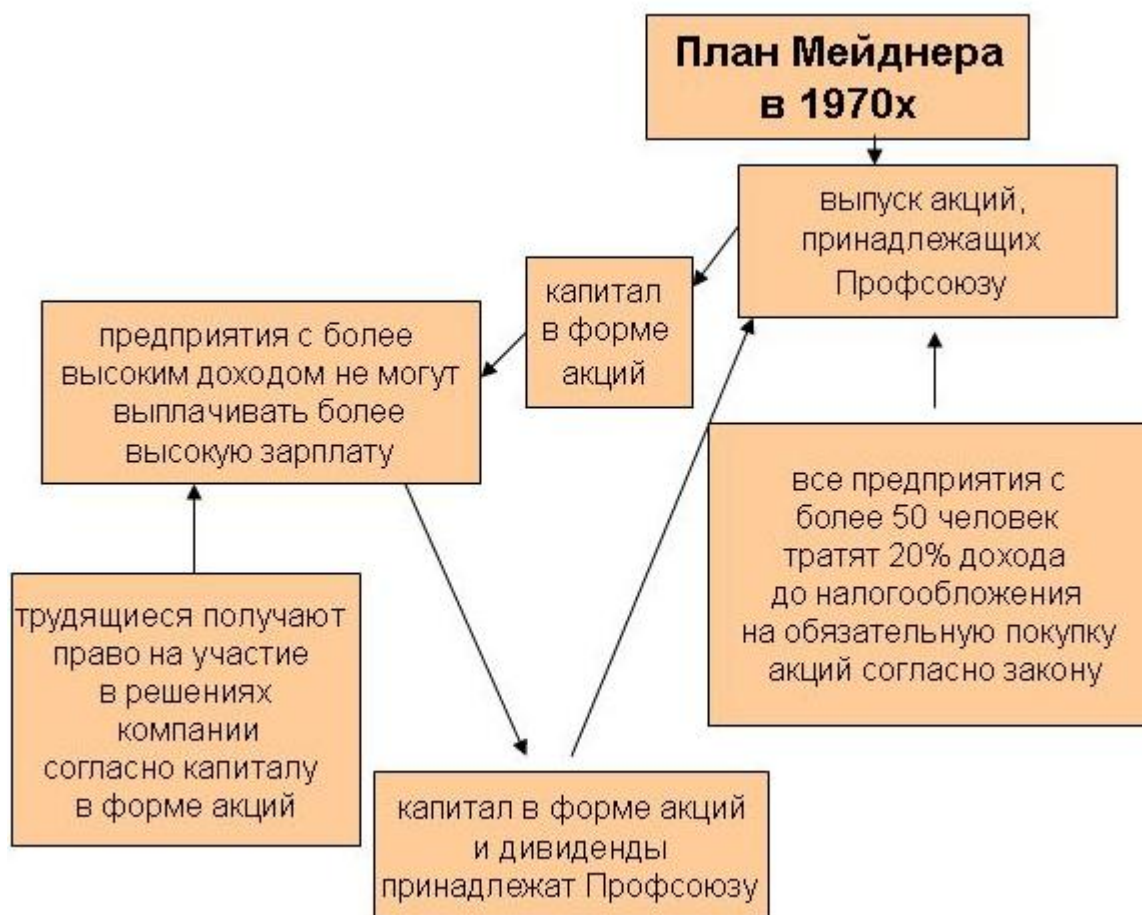


Рисунок 1. Модификация шведской модели государства всеобщего благосостояния, предложенная Мейднером (Фонды Трудящихся) в 1970-х годах

Для этого акции покупали все предприятия. Это должно было стать обязательным по закону и распространялось на все предприятия, имеющие более 50 сотрудников, и предусматривало 20% от дохода до налогообложения. Индивидуальный работник на высокодоходных предприятиях не получал зарплату выше, чем работник на менее доходных предприятиях, так как дивиденды и капитал в форме акций принадлежали Профсоюзу Швеции и распределялись на социальные нужды универсально и безусловно на всех граждан Швеции независимо от их места работы. Однако в обмен на помощь с капиталом владельцы высокодоходных предприятий, обязаны были включить избранных демократическим путем представителей от трудящихся данного предприятия в совет директоров для участия в решениях предприятия или корпорации.

Претворение в жизнь этой модели было фактически заблокировано, что собственно и вызвало кризис в стране, который способствовал созданию благоприятной почве для всенародного обсуждения о «неизбежности» неолиберальных экономических реформ.

Итак, модификация старой шведской модели не была введена соответствующим образом и в нужное время для усиления государства всеобщего благосостояния. Вместо этого неолиберальная экономическая модель была создана и использована, что привело к кризису государства всеобщего благосостояния.

III. «Моральный мозг»

Хотя общественная мораль считается социальным продуктом, все же она базируется на естественных способностях человеческого мозга думать «морально». Невозможно построить что-то (общественную мораль), не имея естественного основания для этого (генетически заложенного морального мышления человека). Моральное мышление можно сравнить со способностью человека усваивать синтаксис. Ноам Хомский утверждает, что маленький ребенок никогда бы не смог освоить сложный синтаксис языка, если бы не имел врожденную предрасположенность к этому (Фуко, 2002).

«Моральный мозг» состоит из двух больших областей: 1. «эмоционального мозга» и 2. «рационального мозга». Эмоциональный мозг (лимбическая система) состоит из четырех частей, а именно: амигдалы (amigdala), гиппокампа (hippocampus), гипоталамуса (hypothalamus) и передней части коры поясной извилины (anterior cingulate cortex). Рациональный мозг – это фронтальные доли. Префронтальная часть коры головного мозга, в районе лба над глазами (prefrontal cortex) – это командный и контролирующий пункт, который связан со всеми другими частями мозга. Это центр личности и идентичности и место интеграции эмоций и мыслей. (см. Рисунок 2).

Моральный мозг включает в себя также «зеркальную» систему нейронов и нейропластичность как два важных свойства системы нейронов (Tancredi, 2005). Зеркальная система нейронов имеет определенный тип нейронов, объединенных в сеть и участвующих в процессах имитации, понимания и усвоения, что является базой человеческой культуры и общественной жизни. Эксперименты показали, что человек, наблюдающий за другим, имеет активизацию тех же самых зон мозга бессознательно.

Когда наступает момент принятия морального решения, амигдала производит целую цепь эмоций от страха и гнева до отвращения. Обусловленный каким-то предшествующим событием страх является главной функцией амигдалы, при этом подавляющие механизмы – гиппокамп и гипоталамус - активизируются. Передняя часть коры поясной извилины принимает функцию судьи и проверяет получили ли мы то, что ожидали в качестве награды. Если ей кажется, что что-то происходит не так, то она посылает сигнал в префронтальную часть мозга с требованием вмешаться и исправить положение.

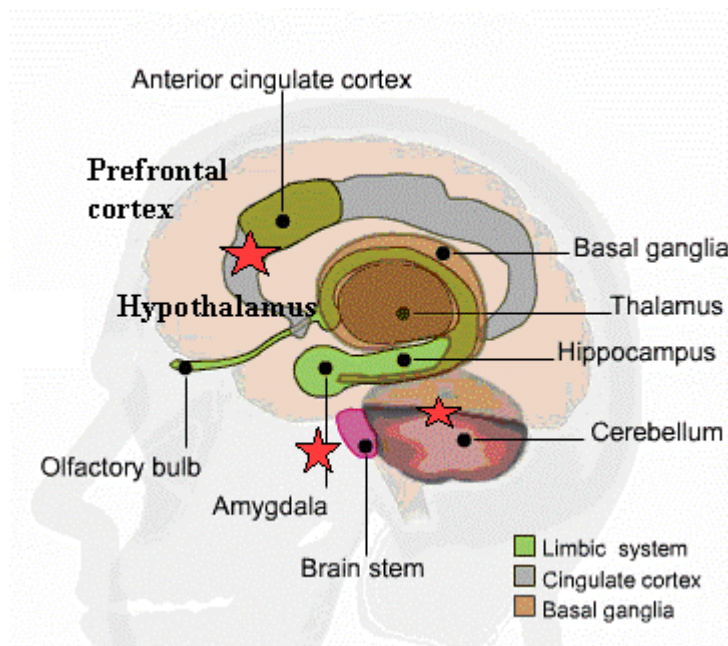


Рисунок 2. Моральный мозг

Амигдала (одна часть в правом полушарии, другая часть в левом полушарии) реагирует на выигрыш или потерю либо слева, либо справа: левая часть активизируется при выигрыше, а правая часть - при потере. Экономические потери носят особенно угрожающий характер для амигдалы. Дурное предчувствие амигдалы, её беспокойство и страх, заставляют гипоталамус работать с ускорением, результатом чего служит целый ряд симптомов тела: учащенное дыхание и пульс, потение и т.д. Хотя гиппокамп не производит эмоций непосредственно, он имеет способность воздействия на реакции, связывая определенные воспоминания с эмоциями и, таким образом, влияя на амигдалу и гипоталамус.

Приобретения также активизируют амигдалу, но в меньшей степени.

Схема реакции мозга на потерю имеет тенденцию возобновляться при первой же подобной ситуации и, в конечном счете, закрепляться при достаточном повторении ситуаций. После финансового кризиса в России в 1998 году, люди боялись держать свои сбережения в банках, и они были не способны принимать рациональные решения относительно своих сбережений еще какое-то время спустя после кризиса. То же самое можно сказать и о других странах, испытавших потрясения финансовых кризисов в конце 1990-х годах. На какой-то период времени были затруднены рациональные решения префронтальной коры головного мозга по инвестициям в результате «эмоционального страха» амигдалы.

Длительное расстройство и фрустрация вызывают активизацию определенных зон мозга, и появляется «разбалансировка» обычной работы мозга с последующим изменением или «передозировкой» выделяемого

нейромедиатора (вещество) в синапсе при синаптических связях между нейронами.

Если такая ситуация необычной или длительной активизации повторяется, то нейропластичность нейронов закрепляет новые цепи связей между нейронами и то, что было временным, становится постоянным. Перемоделировка нейронных сетей ведет к изменению, в конечном счете, личностной характеристики и идентичности человека. «Зеркальная» система нейронов объясняет приобретение как плохих привычек, так и хороших в зависимости от окружающей среды, а нейропластичность служит закреплению таких привычек (например, зависимость от наркотиков, алкоголизм, kleptomания и т.д.)

Сопереживание, взаимность, доверие, сравнительный анализ затраченного труда и ожидаемого вознаграждения, справедливость и равенство – это все встроенные опции в мозг человека как социального существа с рождения и являются генетическим наследием эволюционного развития человека.

IV. Равенство, справедливость, сопереживание и взаимность

Вряд ли кто-то будет отрицать важность принципа равенства для людей.

Амартия Сен утверждает, что практически все социальные теории, которые выдержали испытание временем, базируются на *равенстве* чего-либо – того, что важно для данной теории (Sen, 2003). Они все «эгалитарные» по сути, так как требуют равенство по отношению к чему-то. Например, Джон Роулз (John Rawls) требует равную свободу выбора и равное распределение основных благ, в то время как Роберт Нозик (Robert Nozic) требует равного права на свободу думать или делать, что хочешь и так далее. По-видимому, равенство производит особый эффект на наше мышление. Похоже, что авторы наиболее значительных социальных теорий знали, что, основывая свою теорию на принципе равенства, будут иметь больше шансов на поддержку и одобрение.

Отрицательное отношение к неравенству, характерно не только для людей. После ряда экспериментов с обезьянами в Йеркском национальном центре по изучению приматов в Атланте (Yerkes National Primate Center in Atlanta) исследователи пришли к выводу, что чувство справедливости является критической и универсальной чертой не только человеческого сотрудничества и человеческой природы. Обезьяны тоже имеют врожденное чувство справедливости и равенства, и эта способность важна для их совместного проживания. Очевидно, эти способности развились у приматов до того, как они были обнаружены у человека, и, возможно, врожденные моральные способности генетически предопределены в результате селекции и эволюции (Tancredi, 2005).

Сопереживание – это еще одна черта человеческой природы, которая связана со свойством нейронов имитировать и чувствовать то же самое (так называемая зеркальная система нейронов) (Wicker, Keysers, Plailly, Royet,

Gallese, Rizzolatti, 2003; Singer, Seymour, O'Doherty, Kaube, Dolan, Frith, 2004). Эксперименты демонстрируют активизацию тех же самых областей мозга у наблюдающего, что и у испытывающего боль в действительности, особенно, если боль причиняется близкому человеку. Эта способность, очевидно, лежит в основе политики солидарности разного свойства и связана с чувством равенства. Вряд ли какой-нибудь политик, который выдвигает свою кандидатуру на выборах, осмелится заявить, что будет игнорировать нужды бедных, как только доберется до власти, потому что он понимает, что его избирателям, хотя и не относящихся к беднейшим, это явно не понравится. Сопереживание уже заложено в сознании, если, конечно, это не «дефективный» мозг в силу полученных травм или генетической наследственности. Для нормального мозга сопереживание – это естественное качество.

Соблюдение *справедливого и равного* отношения, а также *взаимности* в отношениях имеют важные последствия в экономической сфере. Эрнест Фехр и Саймон Гачтер (Fehr and Gächter, 2000: 159-181) в своих исследованиях эффекта «взаимности» в экономике пришли к заключению, что «взаимность» - это важный детерминант в соблюдении контракта и социальных норм, и он значительно усиливает коллективные возможности. Взаимность может сделать официально используемые стимулы неэффективными, потому что такие стимулы могут вытеснить желание добровольного сотрудничества. Взаимность сильно ограничивает рыночный эффект конкуренции в случае неполных («непрописанных») контрактов. Традиционная точка зрения в экономике на человека как исключительно своекорыстное и рациональное существо не позволяет заметить эффект взаимности, как считают авторы исследования.

Компании, которые предоставляют своим сотрудникам дополнительные поощрения и выказывают щедрость и доверие, получают больший доход в конечном результате, чем компании, которые используют политику наказания и недоверия, так как такая политика ведет к сопротивлению и уклонению от добросовестной работы. Это так называемый эффект отрицательной взаимности.

Собственно торговые представители успешно используют принцип положительной взаимности, предоставляя бесплатно образцы нового товара или давая какие-то бонусы в придачу к товару. Человек стремится отблагодарить и в следующий раз покупает этот товар. Улыбающийся продавец за прилавком также приносит больше дохода своему работодателю. Это пример положительной взаимности.

Интересно было бы проследить эффект положительной и отрицательной взаимности на уровне государственной политики.

Политические и экономические системы, которые базируются на врожденном моральном мышлении и на таких его составных критериях как равенство, сочувствие, взаимность, справедливость, вряд ли потребуют дополнительных усилий для устойчивого развития общества.

Заключение

Человеческий мозг состоит из эмоциональной и рациональной частей, которые невозможно отделить друг от друга, когда человек осуществляет мыслительную деятельность.

Человек неврологически неспособен к чисто утилитарному мышлению. Отделение этики от экономики - это антинаучный подход, противоречащий естественным законам организации мышления человека.

Экономика, которая опирается на теорию, использующую слишком упрощенное и схематичное представление об организации человеческого мышления, не может стать продуктивным инструментом в сложном комплексе общественной жизни и способствовать устойчивому развитию общества.

Библиография

FEHR, Ernst and GACHTER, Simon (2000) "Fairness and Retaliation: the Economics of Reciprocity" in *Journal of Economic Perspectives*, 2000 (14), working paper No 40, Institute for Empirical Research in Economics, University of Zurich: 159-181.

ФУКО, Мишель (2002) «О природе человека. Справедливость против власти. Беседа Хомского с М.Фуко» из *Интеллектуалы и власть: Избранные политические статьи, выступления и интервью, часть 1*, Москва, Праксис, стр. 81-148.

GIDDENS, Anthony and PIERSON, Christopher (1998) *Conversations with Anthony Giddens. Making Sense of Modernity*, Stanford, California, Stanford University Press.

MATURANA, Humbert and VALERA, Francisco (1980) *Autopoiesis and Cognition. The Realization of the Living*, Holland, Dordrecht, D.Reidel Publishing Company: 13.

RYNER, Magnus (2002) *Capitalist Restructuring, Globalisation and the Third way. Lessons from the Swedish Model*, London and New York, Routledge.

SEN, Amartya (2003) *Inequality Reexamined*, Oxford.

SEN, Amartya (2005) *On Ethics and Economics*, Oxford, Blackwell Publishing.

SINGER, T., SEYMOUR, B., O'DOHERTY, J., KAUBE, H., DOLAN, R., FRITH, C. (2004) "Empathy for Pain Involves the Affective but not Sensory Components of Pain" in *Science* 20 February 2004, Vol. 303, No. 5661: 1157-1162 (see also <http://www.sciencemag.org/cgi/content/abstract/303/5661/1157>).

TANCREDI, Laurence (2005) *Hardwired Behavior: What Neuroscience Reveals About Morality*, Cambridge University Press.

WICKER, B., KEYSERS, C., PLAILLY, J., ROYET, J., GALLESE, V., RIZZOLATTI, G. (2003) "Both of Us Disgusted in My Insula: The Common Neural Basis of Seeing and Feeling Disgust" in *Neuron*, Vol. 40, October 30, 2003, Cell press: 655-664.